



# მიმდინარე ეკონომიკური ტენდენციები

თბილისი, 2024

- 2024 წლის ივნისში, სტატისტიკის ეროვნული სამსახურის წინასწარი შეფასებით, რეალური მშპ-ს ზრდის ტემპმა შეადგინა 7.5 პროცენტი, ხოლო 2024 წლის პირველი 6 თვის საშუალო ზრდა 9.0 პროცენტზე დაფიქსირდა
- ივლისში წლიურმა ინფლაციამ შეადგინა 1.8 პროცენტი და საბაზო ინფლაცია გაუტოლდა 1.4 პროცენტს
- ივნისში ექსპორტი გაიზარდა წლიურად 5.8 პროცენტით და იმპორტი შემცირდა წლიურად 9.6 პროცენტით, რამაც სავაჭრო დეფიციტი 20.2 პროცენტით შეამცირა წლიურად და გაუტოლდა 632 მლნ აშშ დოლარს
- ივნისის რეალური ეფექტური გაცვლითი კურსი გაუფასურდა 9.9 პროცენტით წინა წლის შესაბამის პერიოდთან შედარებით და 4.9 პროცენტით წინა თვესთან
- ივლისში საქართველოს ეროვნული ბანკის მონეტარული პოლიტიკის განაკვეთი 8 პროცენტზეა
- ივლისის ბოლოსთვის, საქართველოს სუვერენული რეიტინგები შემდეგია:

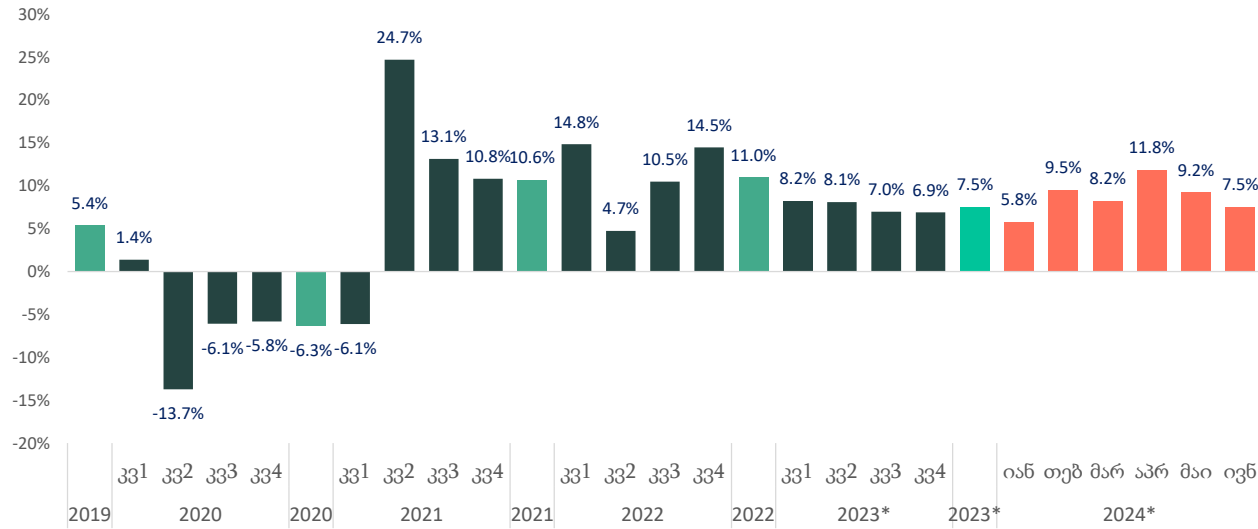
Fitch „BB სტაბილური“

S&P „BB სტაბილური“

Moody's „Ba2 სტაბილური“

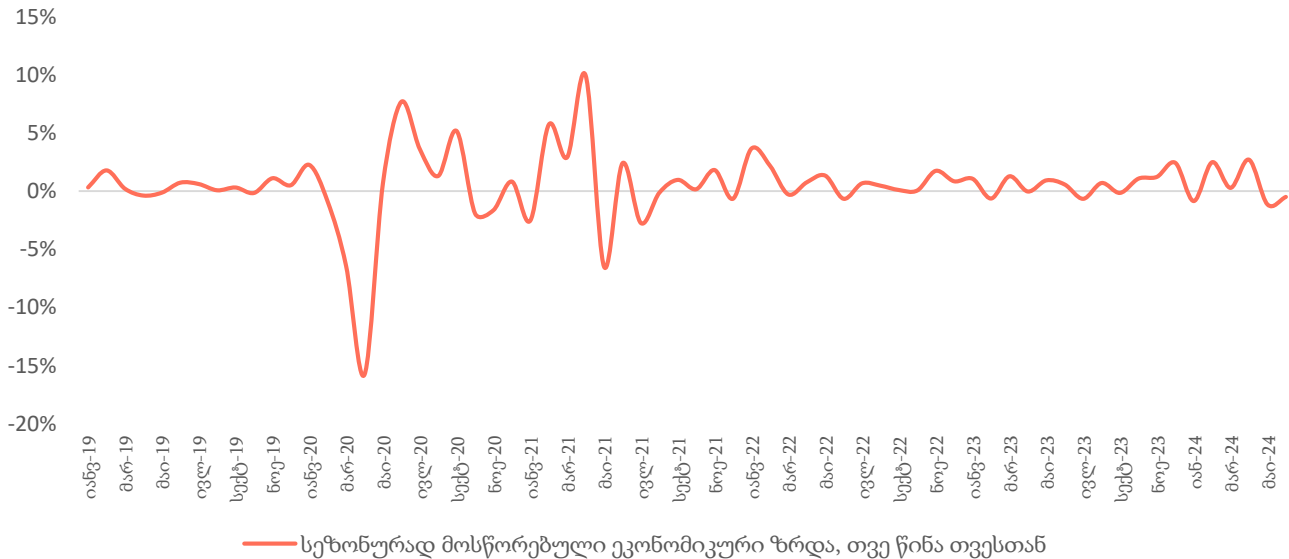
# წინასწარი შეფასებით ივნისში ეკონომიკურმა ზრდამ 7.5 პროცენტი შეადგინა

ეკონომიკური ზრდა, % წ/წ

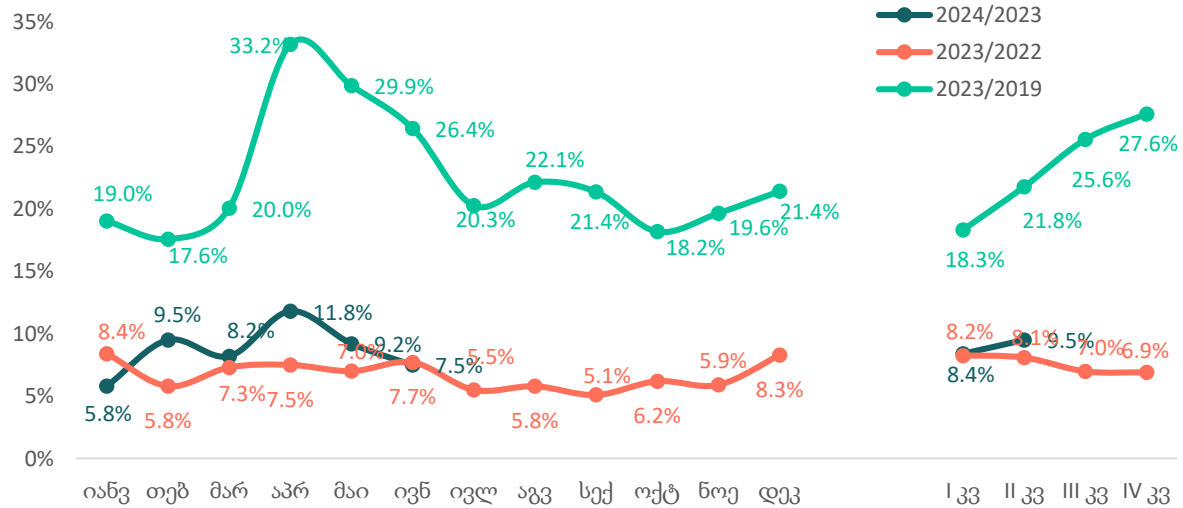


წინასწარი შეფასებით, 2024 წლის ივნისში, წინა წლის შესაბამის პერიოდთან შედარებით, რეალური მთლიანი შიდა პროდუქტის ზრდამ 7.5 პროცენტი შეადგინა, 2024 წლის იანვარი-ივნისის ეკონომიკური ზრდის საშუალო მაჩვენებელი 9.0 პროცენტია, ხოლო სეზონურად მოსწორებულმა ეკონომიკურმა ზრდამ ივნისში წინა თვესთან შედარებით -0.5 პროცენტი შეადგინა.

2024 წლის ივნისში, წინა წლის შესაბამის პერიოდთან შედარებით ზრდა შეინიშნებოდა შემდეგ საქმიანობებში: საფინანსო და სადაზღვევო საქმიანობები, მშენებლობა, ინფორმაცია და კომუნიკაცია, ტრანსპორტი და დასაწყობება, პროფესიული, სამეცნიერო და ტექნიკური საქმიანობა.



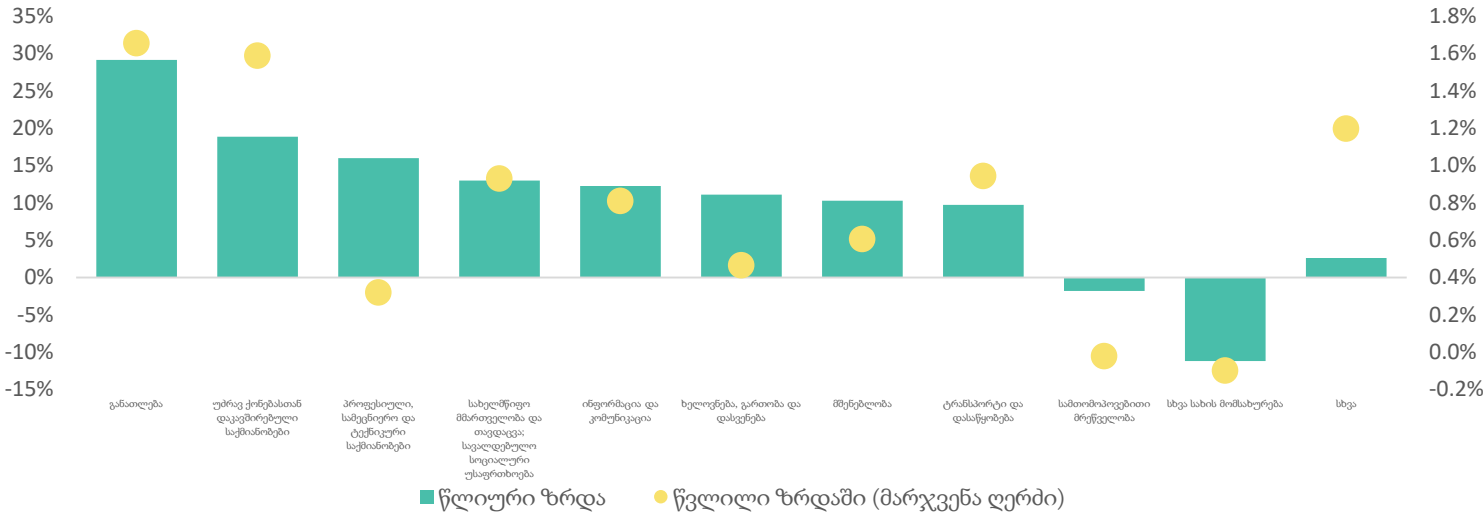
ეკონომიკური ზრდა 2024-2019



წყარო: საქსტატი, საქართველოს ფინანსთა სამინისტრო

# 2024 წლის პირველ კვარტალში რეალური მშპ საშუალოდ გაიზარდა 8.4 პროცენტით

მშპ-ს რეალური ზრდა ეკონომიკური საქმიანობის მიხედვით, 2024 I კვარტალი



- წინასწარი შეფასებით, 2024 წლის პირველ კვარტალში ეკონომიკა 8.4 პროცენტით გაიზარდა, ხოლო 2023 წლის ზრდა 7.5 პროცენტით განისაზღვრა. 2024 წლის პირველი კვარტლის ზრდა 2019 წლის პირველ კვარტალთან შედარებით 28.2 პროცენტთან ზრდას გულისხმობს.
- 2024 წლის პირველ კვარტალში მშპ-ს რეალური ზრდის მიმართულებით მნიშვნელოვანი წვლილი შეიტანა შემდეგმა დარგებმა:
  - განათლება: 29.1 % (1.7 პ.პ.)
  - უძრავ ქონებასთან დაკავშირებული საქმიანობები: 18.8 % (1.6 პ.პ.)
  - პროფესიული, სამეცნიერო და ტექნიკური საქმიანობები: 16.0 % (0.3 პ.პ.)
  - სახელმწიფო მმართველობა და თავდაცვა; სავალდებულო სოციალური უსაფრთხოება 13.0 % (0.9 პ.პ.)
  - ინფორმაცია და კომუნიკაცია: 12.2 % (0.8 პ.პ.)
  - ხელოვნება, გართობა და დასვენება: 11.1% (0.5 პ.პ.)
  - მშენებლობა: 10.3 % (0.6 პ.პ.)
  - ტრანსპორტი და დასაწყობება: 9.7 % (0.9 პ.პ.)
- კლების მიმართულებით მნიშვნელოვანი წვლილი შეიტანა შემდეგმა დარგებმა:
  - სამთომოპოვებითი მრეწველობა: -1.8% (-0.02 პ.პ.)
  - სხვა სახის მომსახურება: -11.2 % (-0.1 პ.პ.)

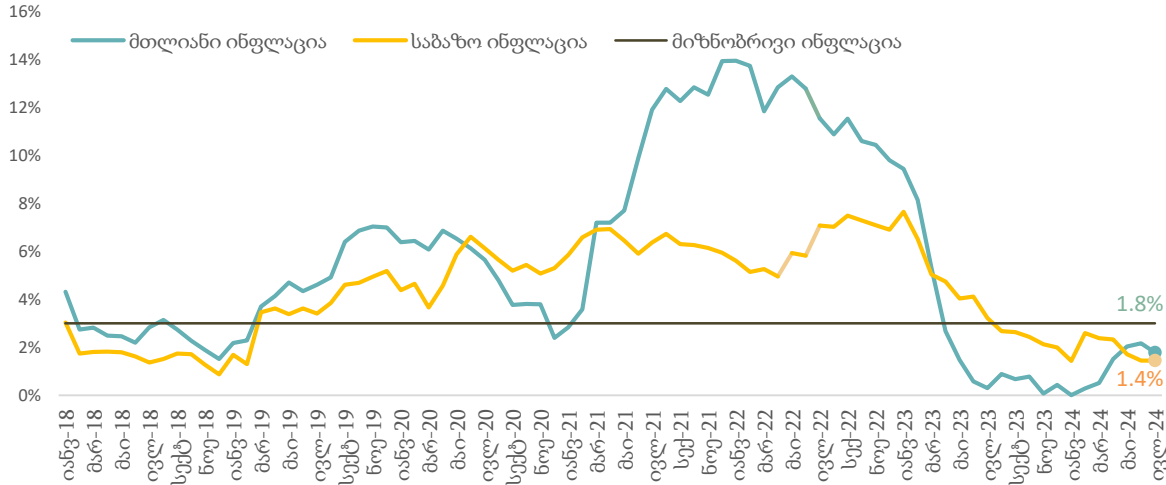
მშპ ეკონომიკური საქმიანობის მიხედვით, 2024 I კვარტალი



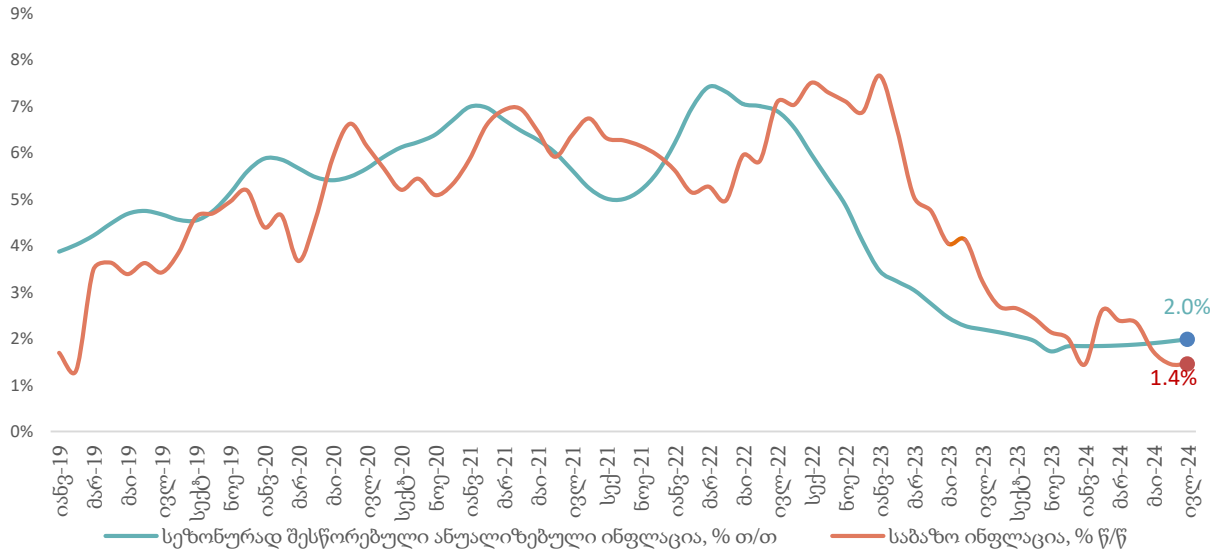
წყარო: საქსტატი

# ივლისის წლიურმა ინფლაციამ შეადგინა 1.8 პროცენტი

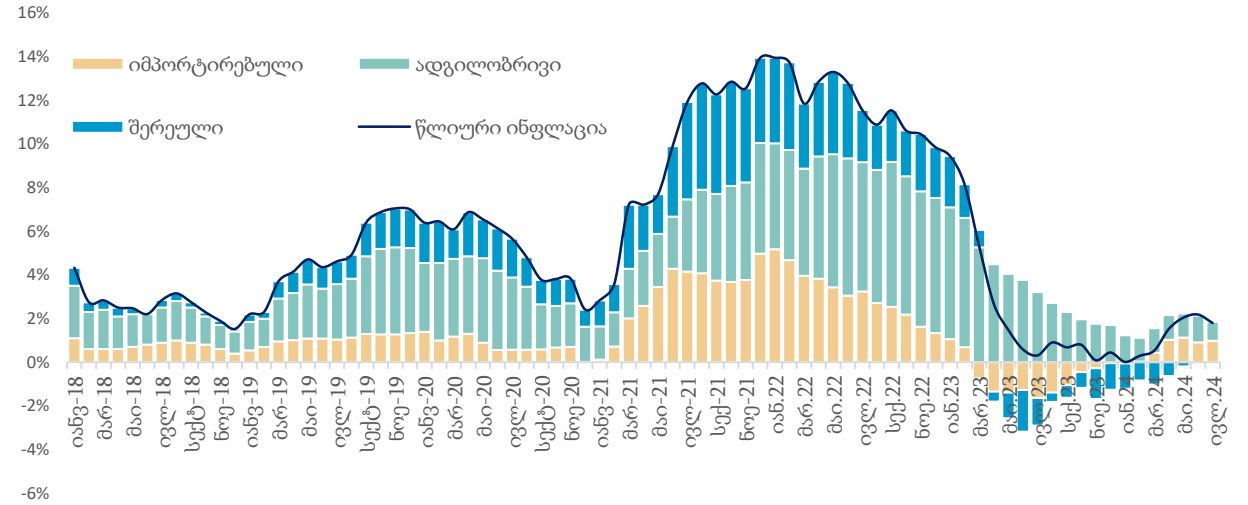
## მთლიანი და საბაზო ინფლაცია, % წ/წ



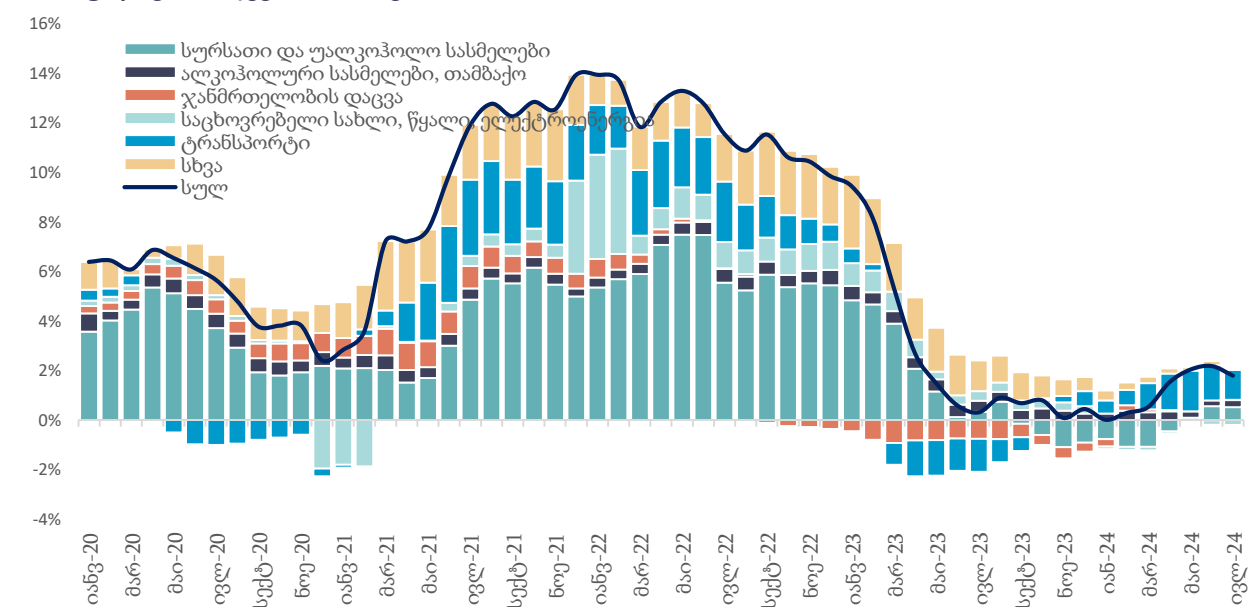
## საბაზო ინფლაცია



## ინფლაციის დეკომპოზიცია



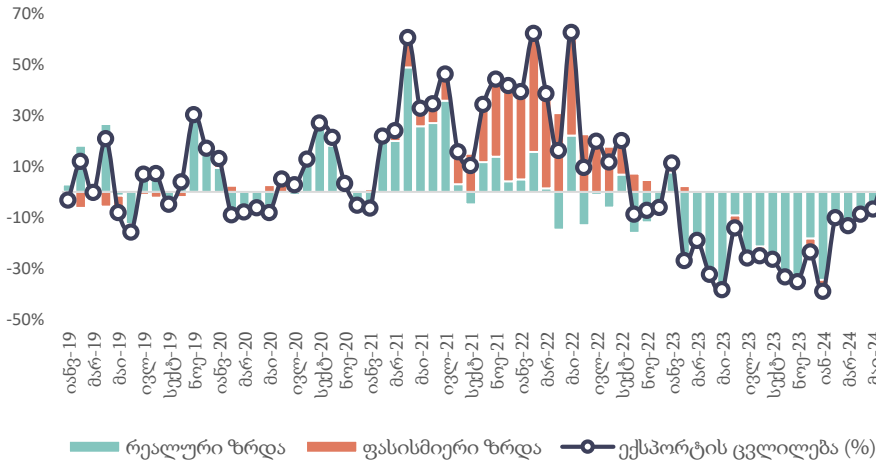
## ინფლაციის დეკომპოზიცია



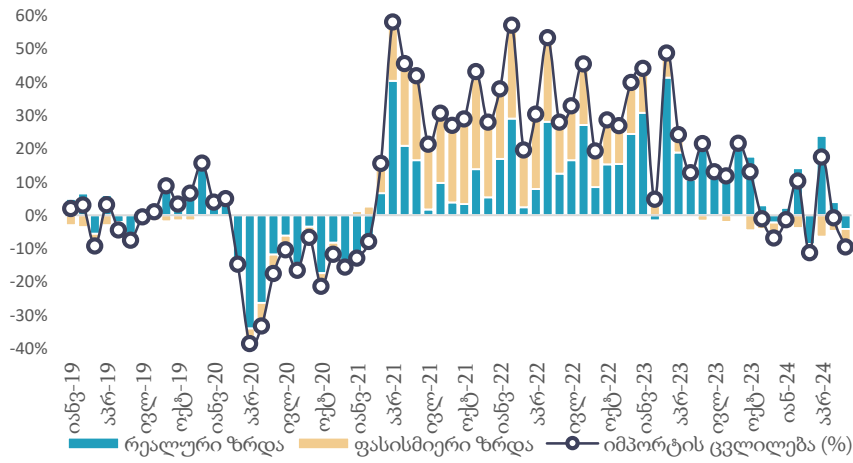
წყარო: საქსტატი, სებ, საქართველოს ფინანსთა სამინისტრო

# სავაჭრო დეფიციტი ივნისში წლიურად შემცირდა 20.2 პროცენტით

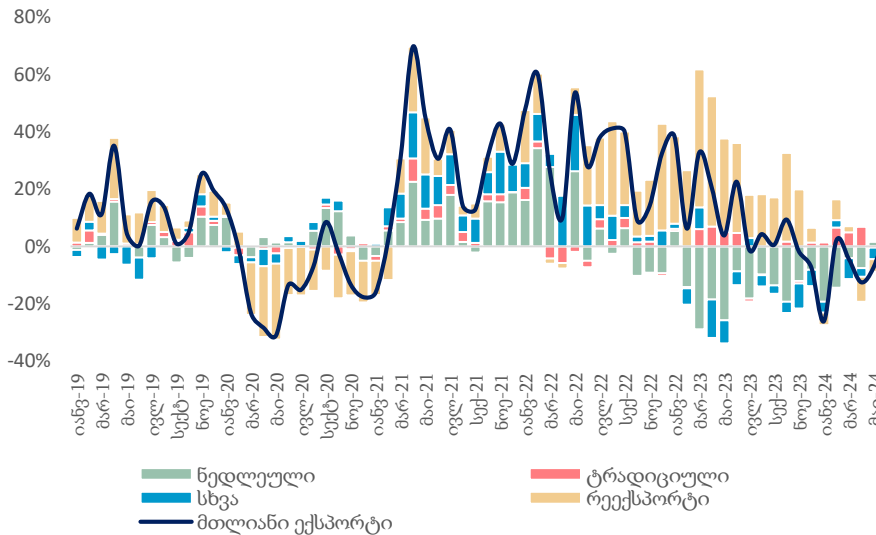
ადგილობრივი ექსპორტის ცვლილება, % წ/წ



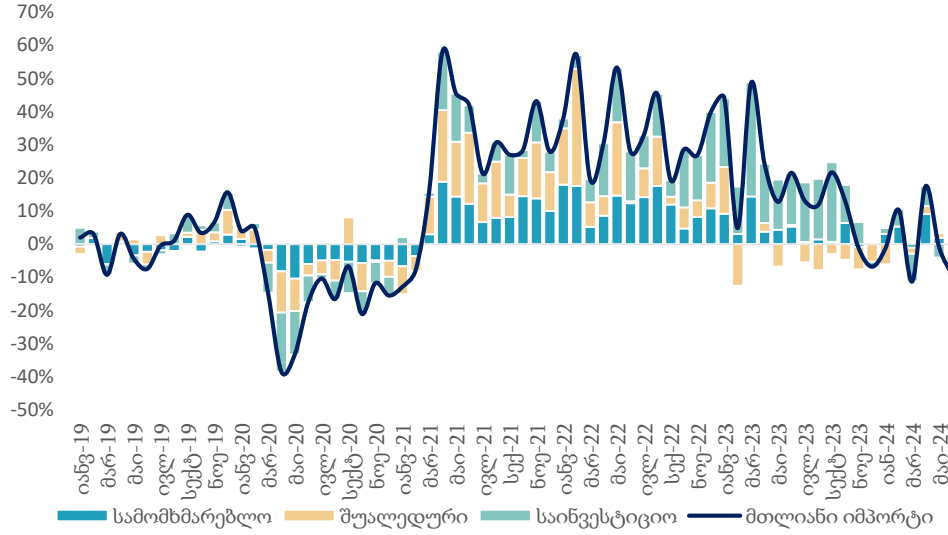
იმპორტის ცვლილება, % წ/წ



ექსპორტის ცვლილების დეკომპოზიცია, % წ/წ



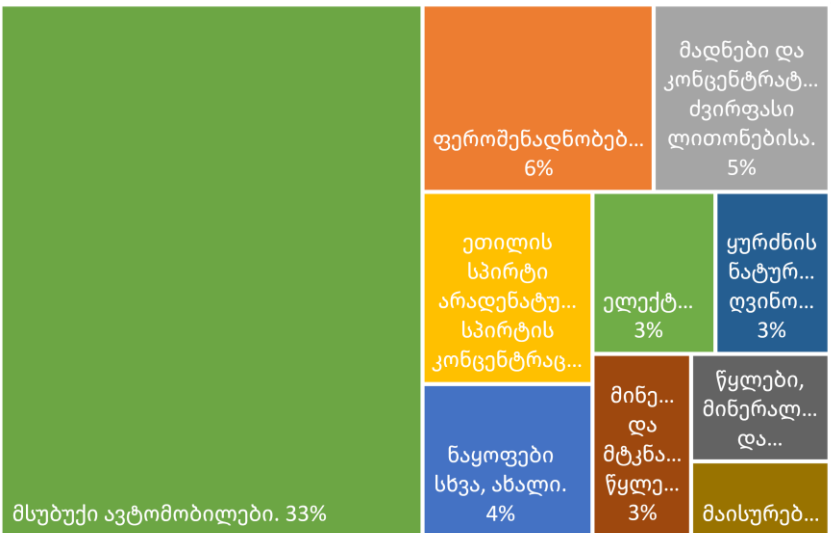
იმპორტის ცვლილების დეკომპოზიცია, % წ/წ



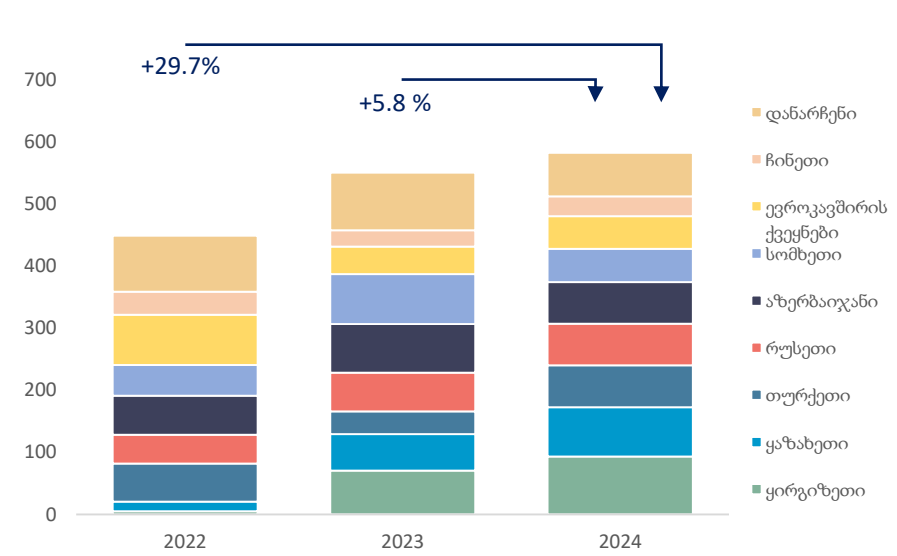
- ივნისში ექსპორტი წლიურად გაიზარდა 5.8 პროცენტით და გაუტოლდა 582.1 მლნ აშშ დოლარს.
- ადგილობრივი ექსპორტი წლიურად გაიზარდა 11.3 პროცენტით და გაუტოლდა 270.2 მლნ აშშ დოლარს.
- იმპორტი წლიურად შემცირდა 9.6 პროცენტით და გაუტოლდა 1 214.5 მლნ აშშ დოლარს.
- სავაჭრო დეფიციტი წლიურად შემცირდა 20.2 პროცენტით და გაუტოლდა 632.4 მლნ აშშ დოლარს.
- რეექსპორტის წვლილმა ექსპორტის ზრდაში შეადგინა 0.9 პროცენტი (1.5 %წ/წ), ხოლო ნედლეულის ექსპორტმა შეიტანა 5.8 პროცენტის წვლილი (36.4 %წ/წ).
- საინვესტიციო, შუალედური და სამომხმარებლო საქონლის იმპორტის წვლილმა იმპორტის წლიურ ზრდაში შეიტანა -7.5, -1.3 და -0.7 პროცენტი, შესაბამისად.

წყარო: საქსტატი, საქართველოს ფინანსთა სამინისტრო

ექსპორტის ტოპ 10 საქონელი, მთლიანი ექსპორტის %



ექსპორტი ქვეყნების მიხედვით, ივნისი



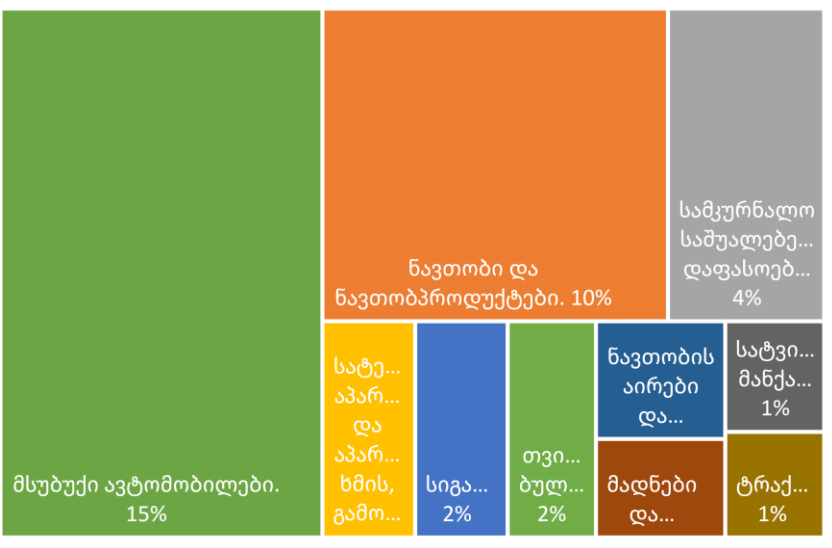
**ექსპორტის ტოპ საქონელი:**

- მსუბუქი ავტომობილები: 194.3 მლნ. აშშ დოლარი - მთლიანი ექსპორტის 33.4 პროცენტი.
- ფეროშენადნობები: 37.4 მლნ. აშშ დოლარი - მთლიანი ექსპორტის 6.4 პროცენტი.
- მადნები და კონცენტრატები ძვირფასი ლითონებისა: 28.5 მლნ აშშ დოლარი - მთლიანი ექსპორტის 4.9 პროცენტი.

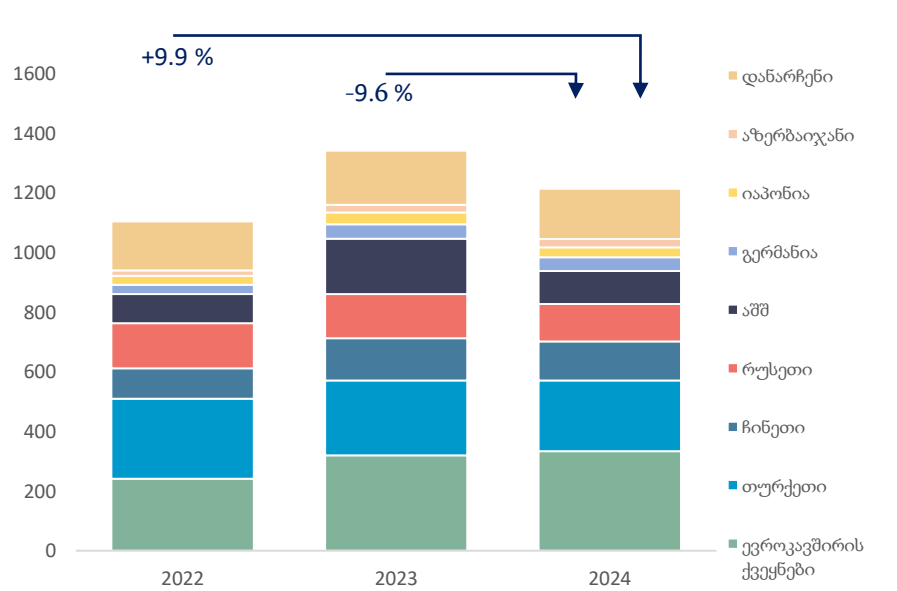
**იმპორტის ტოპ საქონელი:**

- მსუბუქი ავტომობილები: 185.3 მლნ. აშშ დოლარი - მთლიანი იმპორტის 15.3 პროცენტი.
- ნავთობი და ნავთობპროდუქტები: 117.7 მლნ აშშ დოლარი - მთლიანი იმპორტის 9.7 პროცენტი.
- სამკურნალო საშუალებები დაფასოებული: 53.2 მლნ აშშ დოლარი - მთლიანი იმპორტის 4.4 პროცენტი.

იმპორტის ტოპ 10 საქონელი, მთლიანი იმპორტის %



იმპორტი ქვეყნების მიხედვით, ივნისი



**ექსპორტის ტოპ ქვეყნები:**

- ყირგიზეთი: 93.2 მლნ. აშშ დოლარი, - 16.0 პროცენტი.
- ყაზახეთი: 79.5 მლნ. აშშ დოლარი, - 13.7 პროცენტი.
- თურქეთი: 67.5 მლნ. აშშ დოლარი - 11.6 პროცენტი.

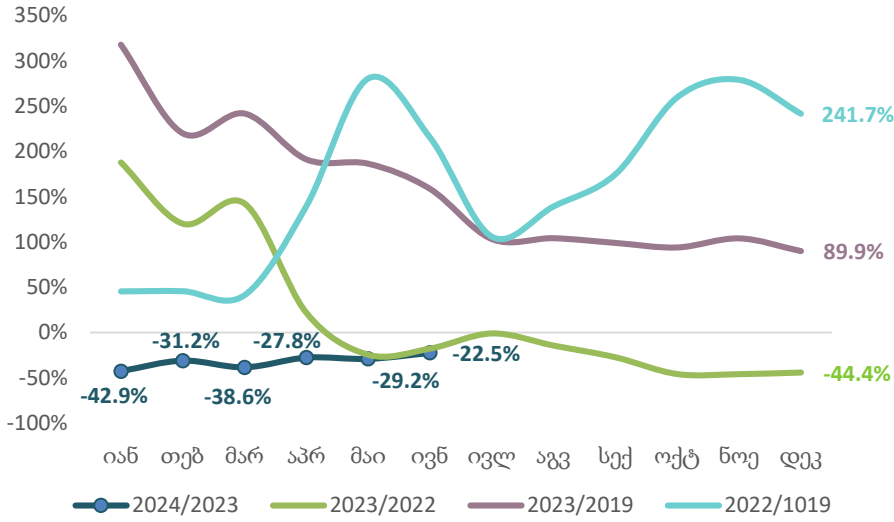
**იმპორტის ტოპ ქვეყნები:**

- ევროკავშირი: 334.1 მლნ. აშშ დოლარი, - 27.5 პროცენტი.
- თურქეთი: 202.2 მლნ. აშშ დოლარი, - 16.7 პროცენტი.
- ჩინეთი: 130.9 მლნ. აშშ დოლარი - 10.8 პროცენტი.

წყარო: საქსტატი

# 2024 წლის ივნისში დაფიქსირდა წმინდა ფულადი გზავნილების 22.5 პროცენტული კლება

წმინდა ფულადი გზავნილები, 2024-2019



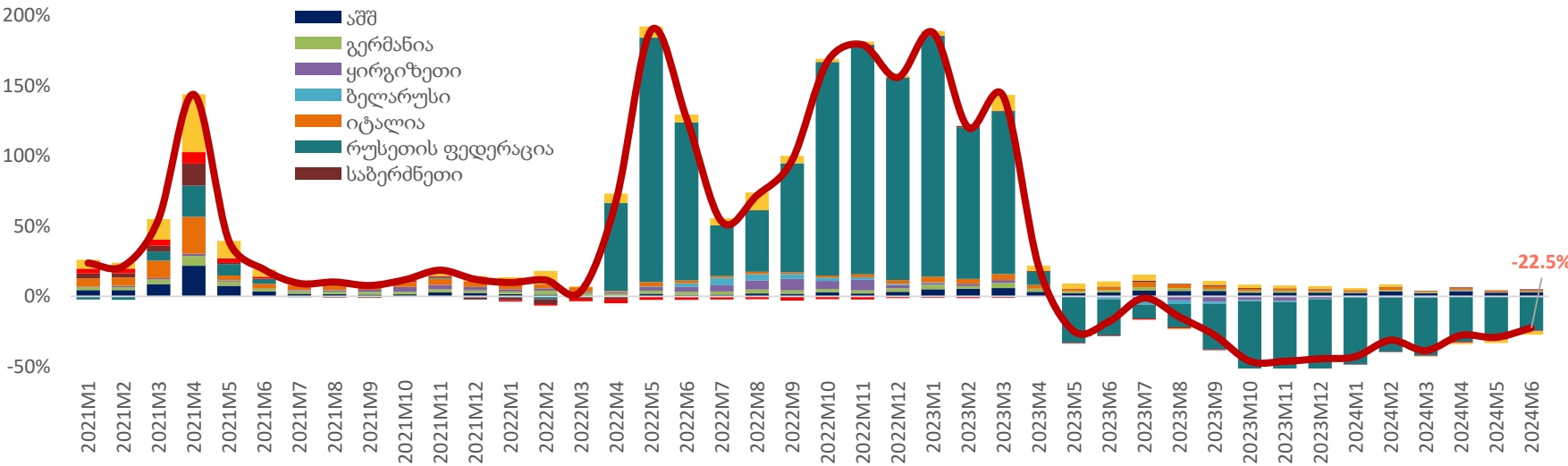
წმინდა ფულადი გზავნილები, ივნისი 2024

ქვეყანა	წმინდა ფულადი გზავნილები (მლნ აშშ დოლარი)	ცვლილება, %წ/წ	წვლილი ზრდაში, პპ
აშშ	46.6	23.7	2.7
რუსეთი	45.7	-63.7	-24.6
იტალია	44.9	5.7	0.7
გერმანია	21.7	10.2	0.6
საბერძნეთი	20.4	7.0	0.4
ისრაელი	19.0	0.5	0
სხვა	54.7	-12.8	-2.0

- 2024 წლის ივნისში წმინდა ფულადმა გზავნილებმა შეადგინა 252.9 მილიონი აშშ დოლარი, რაც წინა წლის ანალოგიურ პერიოდთან შედარებით 22.5 პროცენტით ნაკლებია, ხოლო 2019 წელთან შედარებით 100.5 პროცენტით მეტია.

- წმინდა ფულადი გზავნილები გაიზარდა:
  - აშშ: 23.7 პროცენტი (2.7 პ.პ. მთლიან ზრდაში კონტრიბუცია)
  - იტალია: 5.7 პროცენტი (0.7 პ.პ. მთლიან ზრდაში კონტრიბუცია)
  - გერმანია: 10.2 პროცენტი (0.6 პ.პ. მთლიან ზრდაში კონტრიბუცია)
- წმინდა ფულადი გზავნილები შემცირდა:
  - რუსეთი: -63.7 პროცენტი (-24.6 პ.პ. მთლიან ზრდაში კონტრიბუცია)
  - ყაზახეთი: -39.7 პროცენტი (-2.0 პ.პ. მთლიან ზრდაში კონტრიბუცია)
  - თურქეთი: -53.8 პროცენტი (-0.8 პ.პ. მთლიან ზრდაში კონტრიბუცია)

წმინდა ფულადი გზავნილების წლიური ზრდა წყარო ქვეყნების მიხედვით

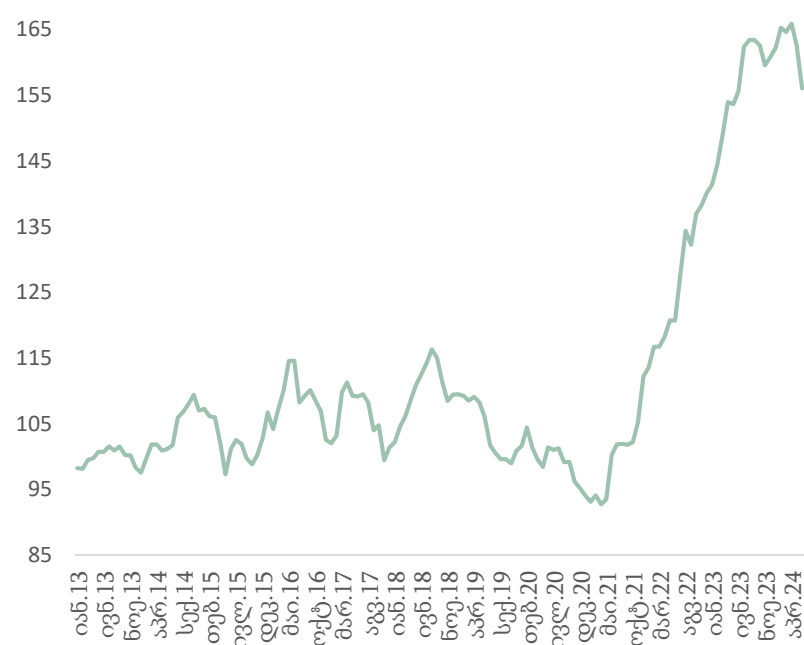


წყარო: სებ

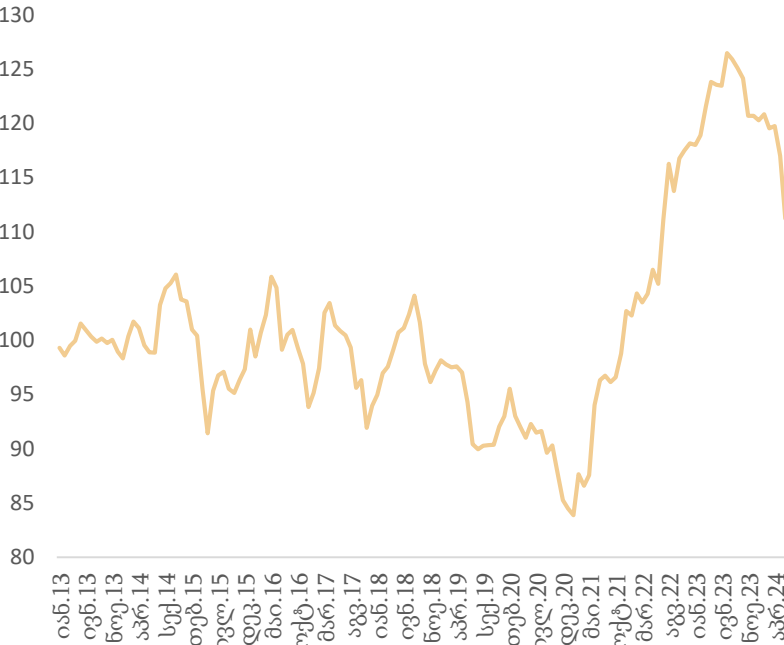


# ივნისში რეალური ეფექტური გაცვლითი კურსი 9.9%-ით გაუფასურდა

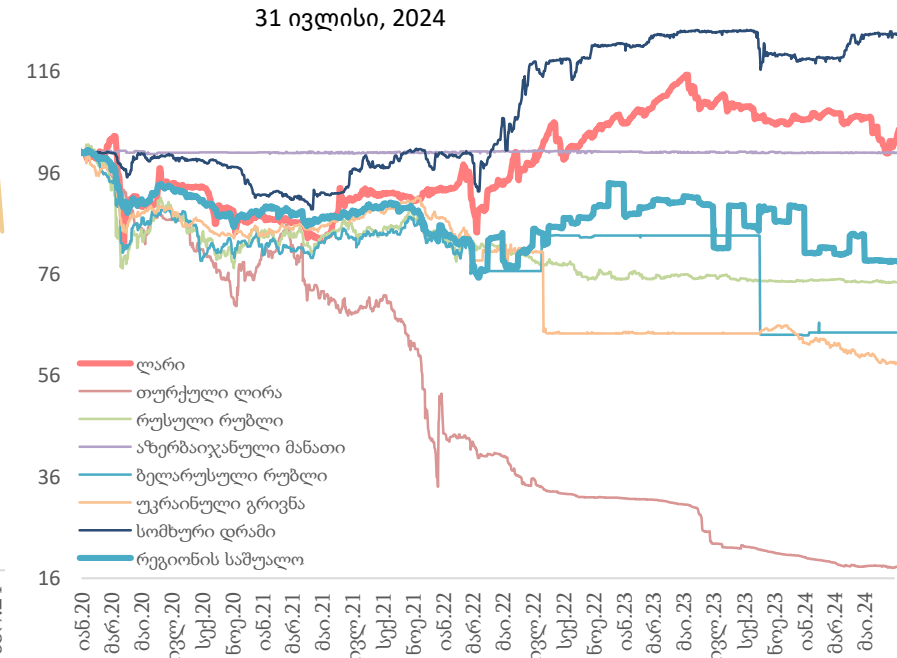
ნომინალური ეფექტური გაცვლითი კურსი



რეალური ეფექტური გაცვლითი კურსი



ვალუტების კურსები აშშ დოლართან მიმართებაში

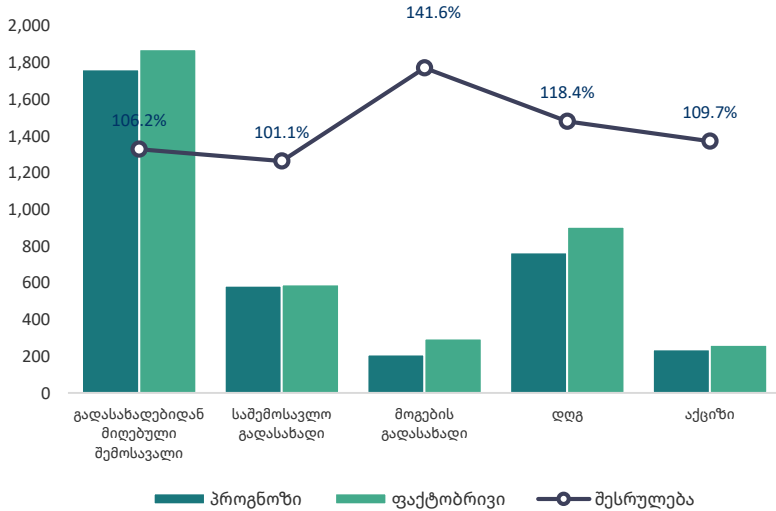


შენიშვნა: ზრდა ნიშნავს გამყარებას

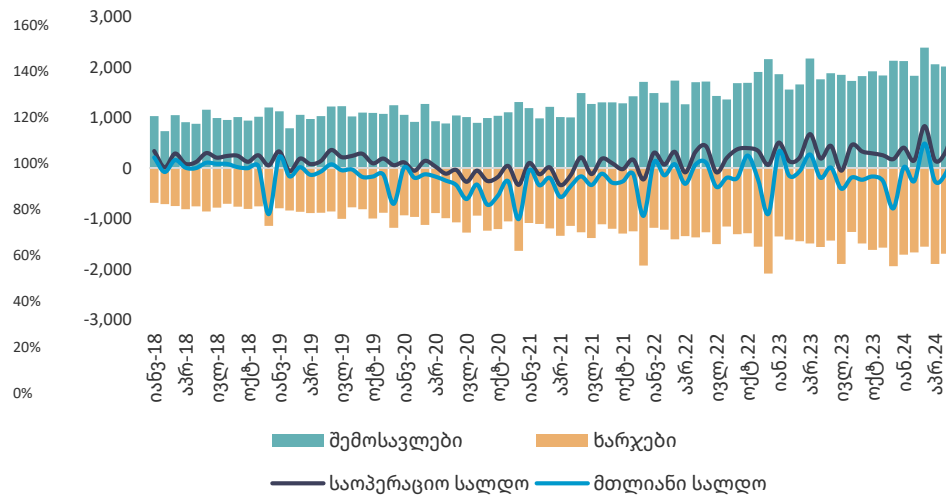
	1 აგვისტო, 2024		1 აგვ 2024 - 1 იან 2024		1 აგვ 2024 - 1 იან 2023
ევრო	2.9406	▲	1.2%	▲	-1.9%
აშშ დოლარი	2.7147	▼	-0.9%	▼	-0.5%
თურქული ლირა	0.0819	▲	11.1%	▲	76.2%
რუსული რუბლი	0.0315	▼	-5.1%	▲	16.7%
ნომინალური ეფექტური გაცვლითი კურსი	188.27	▲	1.1%	▲	14.4%
რეალური ეფექტური გაცვლითი კურსი (ივნისი 2024)	136.83	▼	-7.5%	▼	-5.9%

წყარო: საქართველოს ეროვნული ბანკი (სებ)

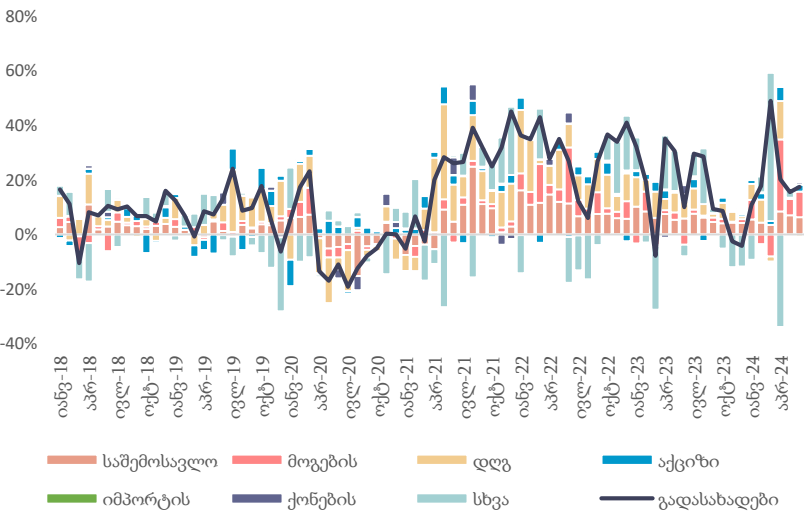
### ნაერთი ბიუჯეტის შესრულება, ივლისი 2024



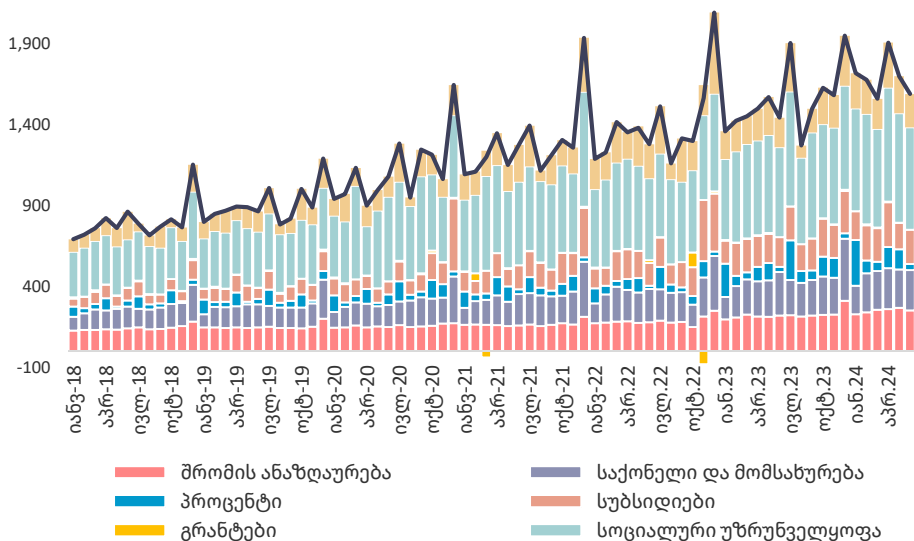
### ნაერთი ბიუჯეტი, მლნ ლარი



### გადასახადებიდან მიღებული შემოსავალი, % წ/წ



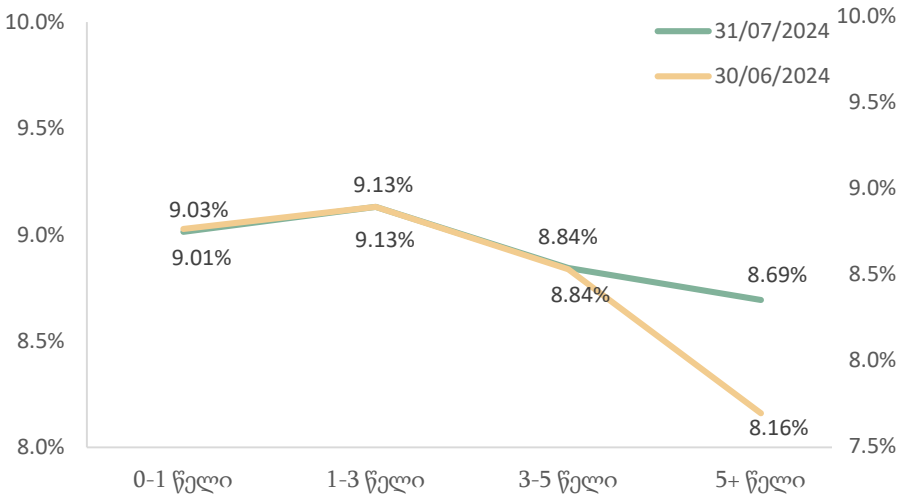
### ნაერთი ბიუჯეტის ხარჯები, მლნ ლარი



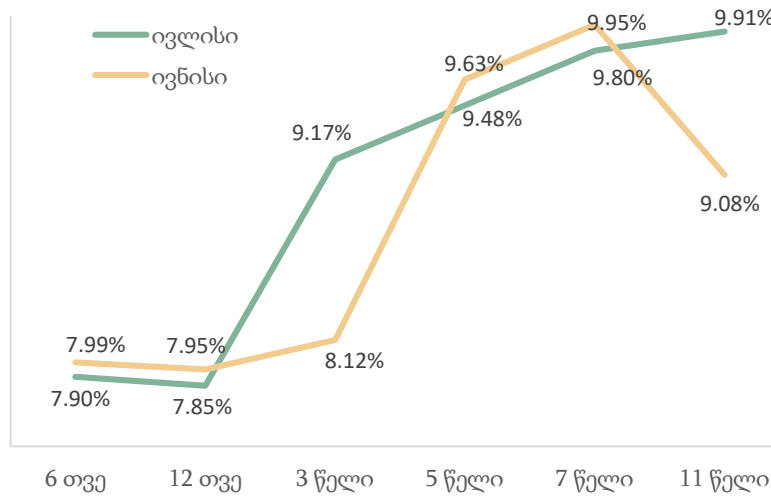
- 2024 წლის ივლისში გადასახადებიდან მიღებული შემოსავლის ფაქტობრივი მაჩვენებელი შეადგინა 1,872 მლნ ლარი, რაც 6.2 პროცენტით აღემატება დაგეგმილ მაჩვენებელს.
- 2024 წლის ივნისში, ნაერთი ბიუჯეტის შემოსავლები წლიურად გაიზარდა 32.9 პროცენტით, ხოლო ხარჯები გაიზარდა 10.1 პროცენტით.
- ნაერთი ბიუჯეტის საოპერაციო სალდომ, რაც წარმოადგენს მთავრობის დანაზოგს, შეადგინა 907.3 მლნ ლარი, ხოლო მთლიანი სალდო კი განისაზღვრა 408.7 მლნ ლარით.
- 2024 წლის ივნისში, გადასახადებიდან მიღებული შემოსავლის წლიურ ზრდაზე მნიშვნელოვანი დადებითი გავლენა იქონია მოგებისა და საშემოსავლო გადასახადებიდან მიღებულმა შემოსავლებმა, შესაბამისად 9.6 და 6.3 პროცენტით კონტრიბუციებით მთლიან ზრდაში.

# ივლისში სახაზინო ფასიანი ქაღალდების პორტფელი შეიცვალა

პორტფელის შემოსავლიანობის მრუდი



საშუალო შეწონილი საპროცენტო განაკვეთი

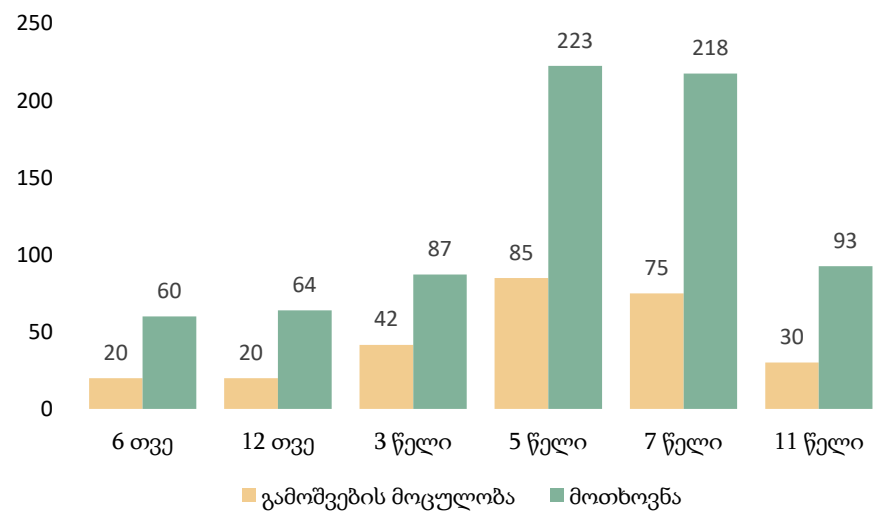


2024 წლის ივლისში ჩატარდა 6 გამოშვებისა და 1 გამოსყიდვის აუქციონი. სახაზინო ფასიანი ქაღალდების ჯამურმა გამოშვების მოცულობამ შეადგინა 271.6 მლნ ლარი.

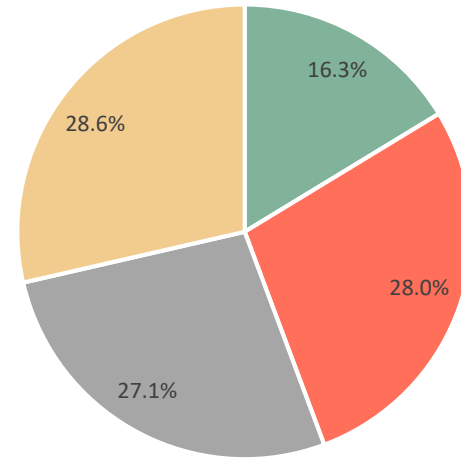
საშუალო შეწონილი საპროცენტო განაკვეთი 9.332%-ზე დაფიქსირდა.

გამოშვებულ იქნა 6 და 12 თვის ვადიანობის და 3, 5, 7 და 11 წლის ნარჩენი ვადიანობის მქონე სახაზინო ობლიგაციები. დაიფარა 130 მლნ ლარის მოცულობის სახაზინო ვალდებულებები. განხორციელდა 40 მლნ ლარის ღირებულების სახაზინო ობლიგაციების დაფარვა.

ემისია და მოთხოვნა, მლნ ლარი



ფასიანი ქაღალდების კომპოზიცია დაფარვამდე დარჩენილი ვადის მიხედვით (31 ივლისი)



სახაზინო ფასიანი ქაღალდების პორტფელმა ცვლილებები განიცადა. 2024 წლის 31 ივლისისთვის სახელმწიფო ფასიანი ქაღალდების პორტფელის 28.6% ფორმირებულია (წინა პერიოდში 26.9% იყო) იმ ფასიანი ქაღალდებით, რომელთა დაფარვის ვადა დგება მომავალი 5 ან მეტი წლის განმავლობაში. სახელმწიფო ფასიანი ქაღალდების პორტფელში ასევე დიდი წილი უკავია 1-დან 3 წლამდე ობლიგაციებს (28%). 3-დან 5 წლამდე დაფარვის მქონე ფასიანი ქაღალდების წილი 27.1%-ზე შენარჩუნდა.

მოთხოვნის კოეფიციენტი გასული თვის მაჩვენებელთან (ივნისი 1.62) შედარებით შემცირდა და 2.74 შეადგინა.

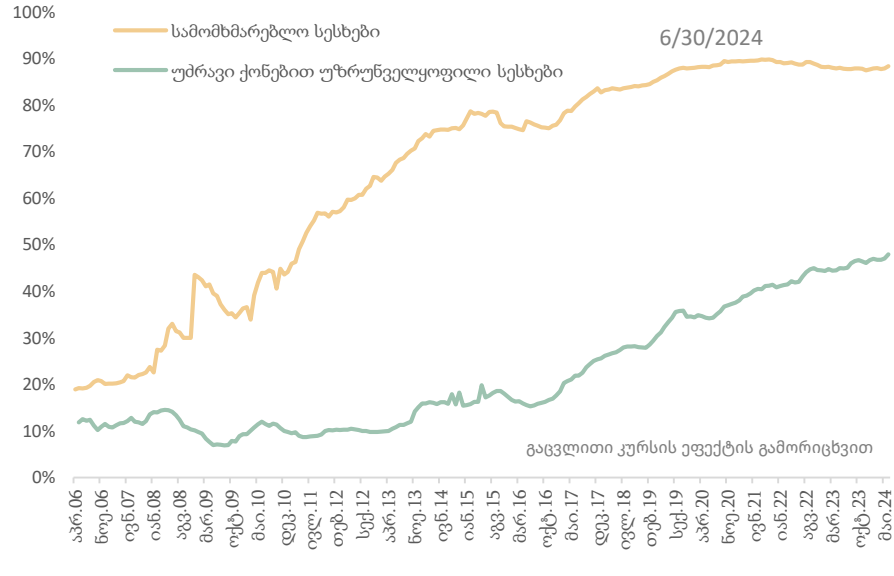
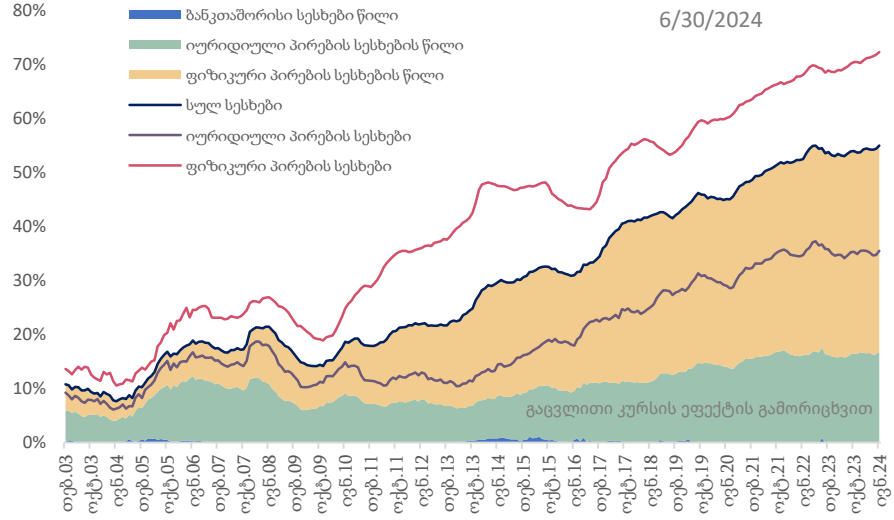
პორტფელის ჯამური საშუალო შეწონილი ვადიანობა (ATM) უმნიშვნელოდ გაიზარდა 3.46-დან 3.48 წლამდე.

0-1 წელი 1-3 წელი 3-5 წელი 5+ წელი

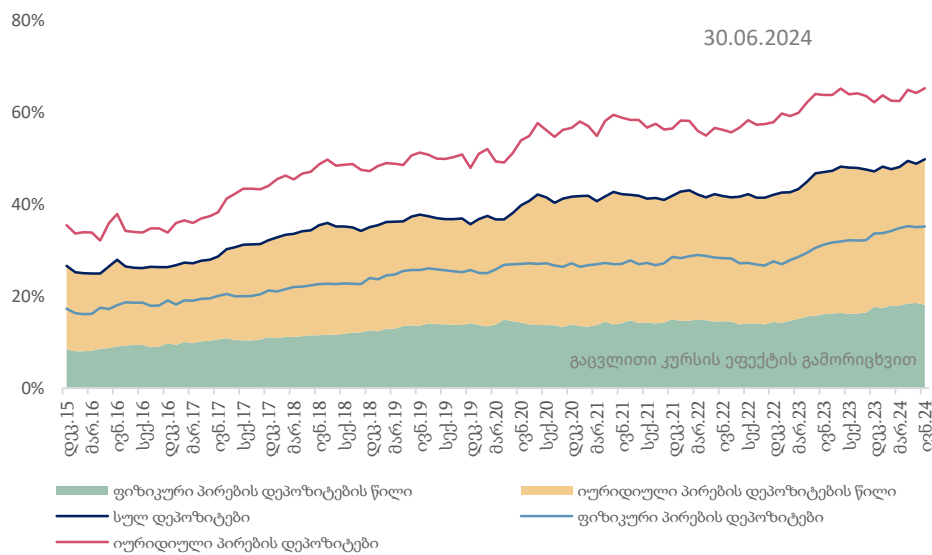
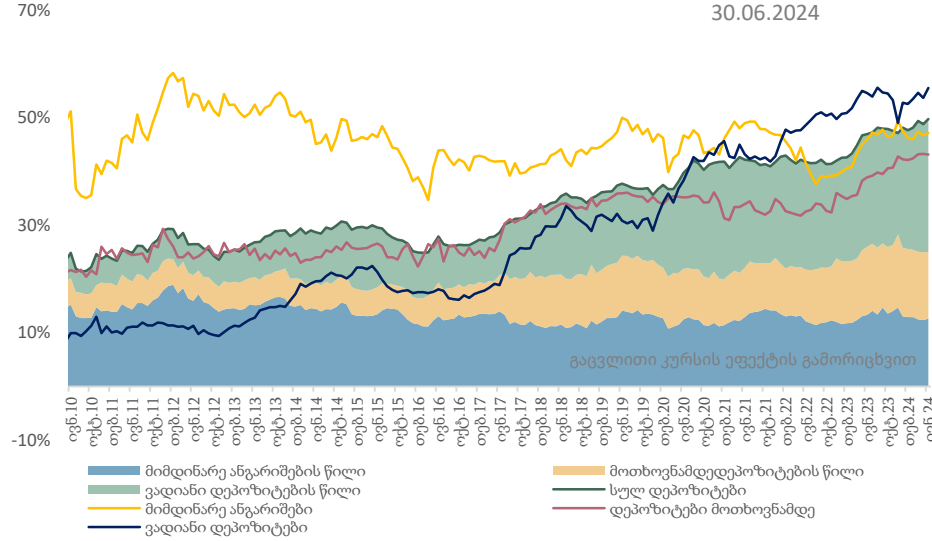
წყარო: საქართველოს ფინანსთა სამინისტრო

# ივნისში სესხებისა და დეპოზიტების ლარიზაციის დონე გაიზარდა

## სესხების ლარიზაცია



## დეპოზიტების ლარიზაცია

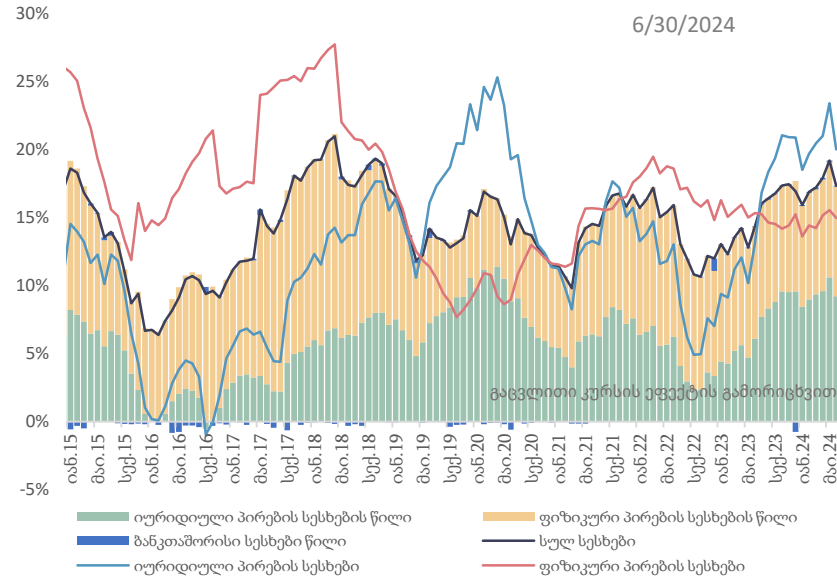


- 2024 წლის 30 ივნისის მდგომარეობით, მთლიანი სესხების ნაშთების ლარიზაცია 55 პროცენტს გაუტოლდა.
- ფიზიკურ პირებზე გაცემული სესხების ნაშთებზე ლარიზაციამ 72.3 პროცენტი შეადგინა.
- იურიდიულ პირებზე გაცემული სესხების ნაშთებზე ლარიზაციამ შეადგინა 35.5 პროცენტი.
- მთლიანი დეპოზიტების ლარიზაცია 49.8 პროცენტს უტოლდება.
- იურიდიული პირების დეპოზიტების ნაშთებზე ლარიზაცია 65.2 პროცენტს გაუტოლდა.
- ფიზიკური პირების დეპოზიტების ლარიზაცია 35.2 პროცენტს შეადგენს.
- ვადიანი დეპოზიტების ლარიზაცია შეადგენს 55.6 პროცენტს.
- მიმდინარე ანგარიშების ლარიზაცია უტოლდება 47.2 პროცენტს უტოლდება.
- მოთხოვნამდე დეპოზიტების ლარიზაცია 43.2 პროცენტს შეადგენს.

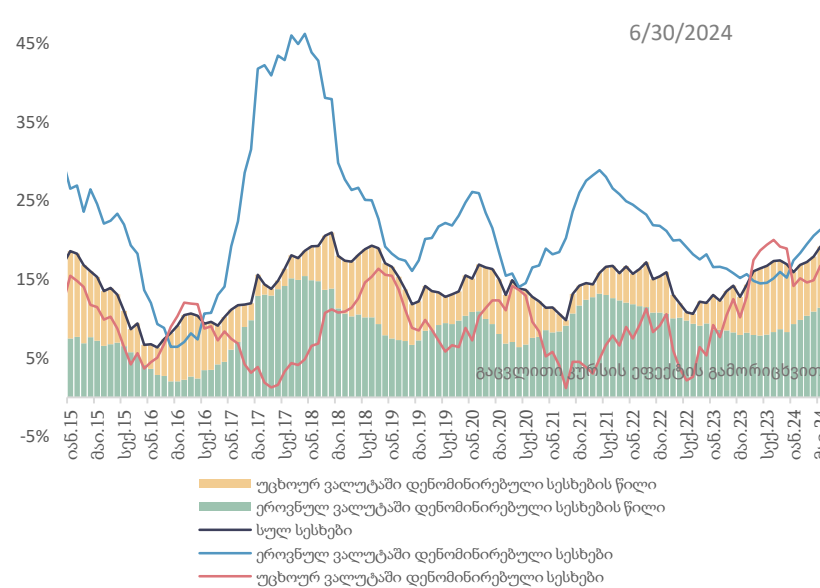
წყარო: სებ

# სესხების წლიური ზრდის ტემპები მაკროეკონომიკური ნარჩუნდება

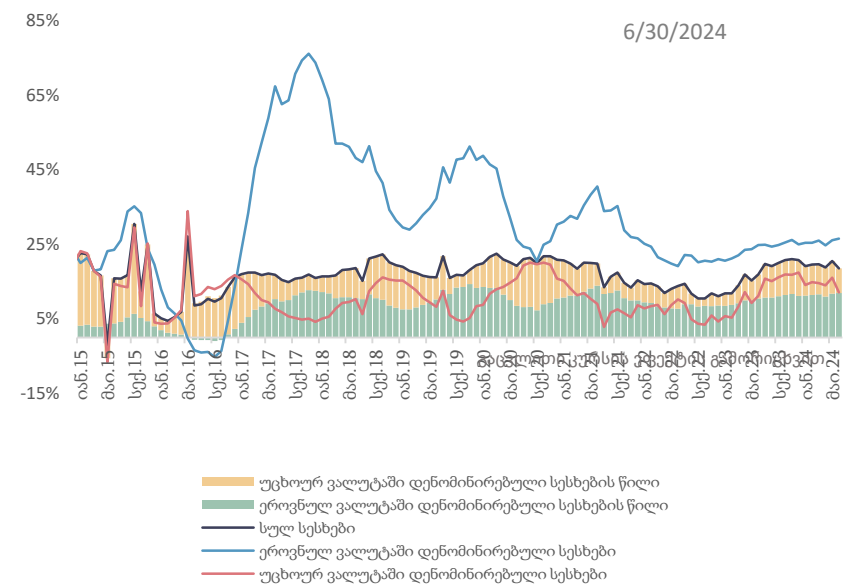
სესხების წლიური ზრდა, %



სესხების წლიური ზრდა, %

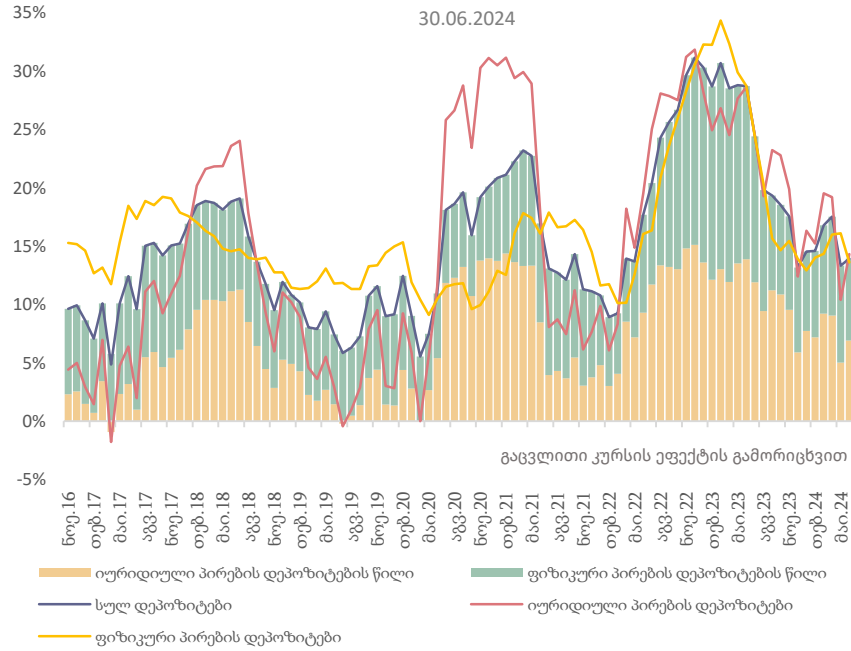


უძრავი ქონებით უზრუნველყოფილი სესხები, % წ/წ

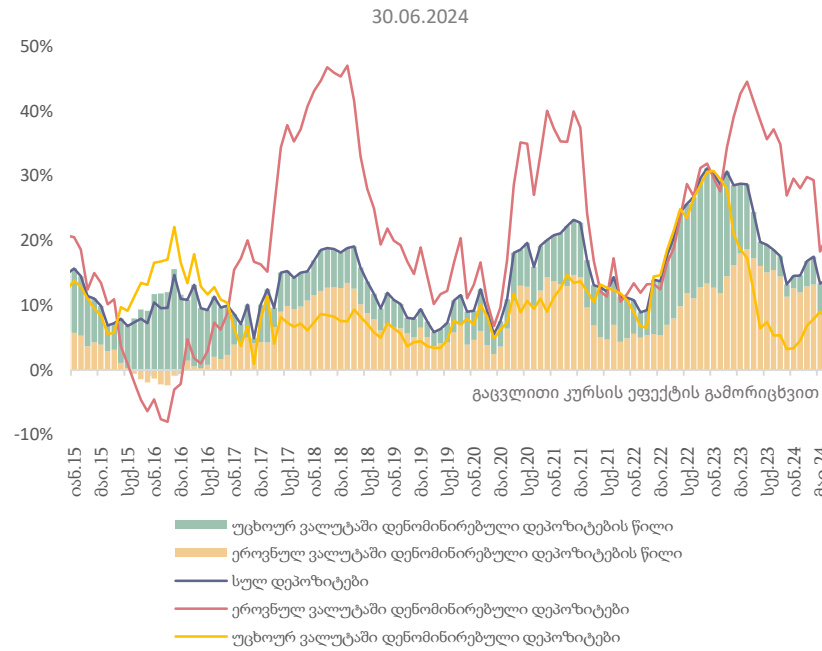


- 2024 წლის 30 ივნისის მდგომარეობით, 2023 წლის შესაბამის პერიოდთან შედარებით მთლიანი სესხები 17.3 პროცენტით გაიზარდა (კურსის ეფექტის გამორიცხვით).
- იურიდიული პირების სესხების წლიური ზრდა 20 პროცენტს შეადგენს.
- ფიზიკური პირების სესხების წლიური ზრდა 15 პროცენტს შეადგენს.
- 2024 წლის 30 ივნისის მდგომარეობით, ეროვნულ ვალუტაში დენომინირებული სესხების ზრდის მნიშვნელობა 21.4 პროცენტს გაუტოლდა.
- უცხოურ ვალუტაში დენომინირებული სესხების წლიური ზრდა 12.7 პროცენტს გაუტოლდა.
- 2024 წლის 30 ივნისის მდგომარეობით, უძრავი ქონებით უზრუნველყოფილი სესხების წლიურმა ზრდამ 18.5 პროცენტი შეადგინა. ამასთან იპოთეკური სესხები, რომლებიც ეროვნულ ვალუტაშია დენომინირებული 26.5%-ით, ხოლო იპოთეკური სესხები, რომლებიც უცხოურ ვალუტაშია დენომინირებული, 12.0 პროცენტით გაიზარდა.

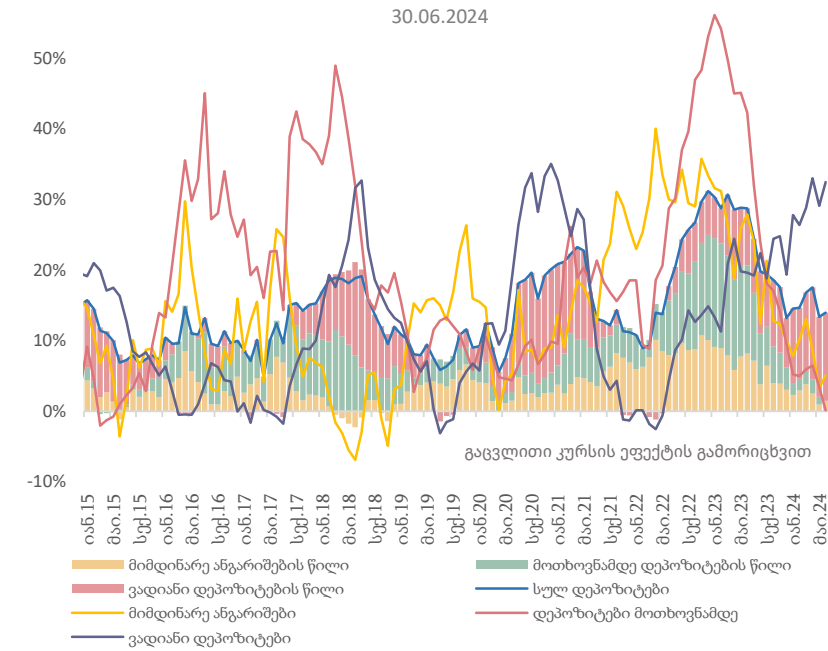
დეპოზიტების წლიური ზრდა, %



დეპოზიტების წლიური ზრდა, %



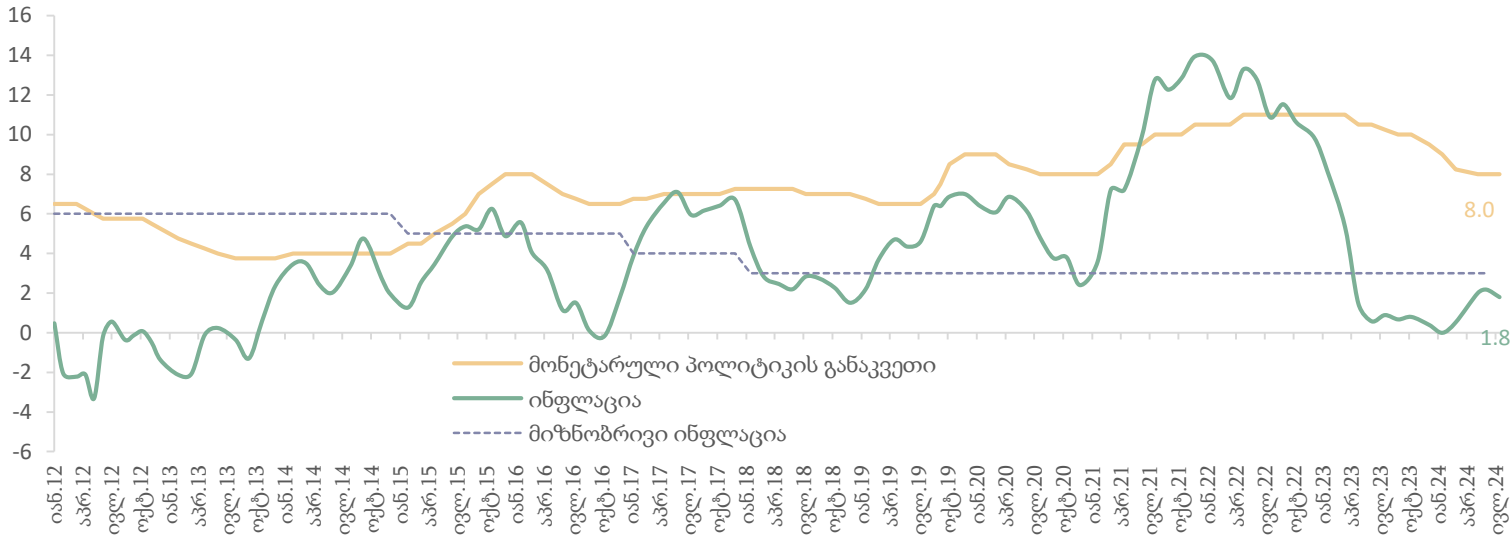
დეპოზიტების წლიური ზრდა, %



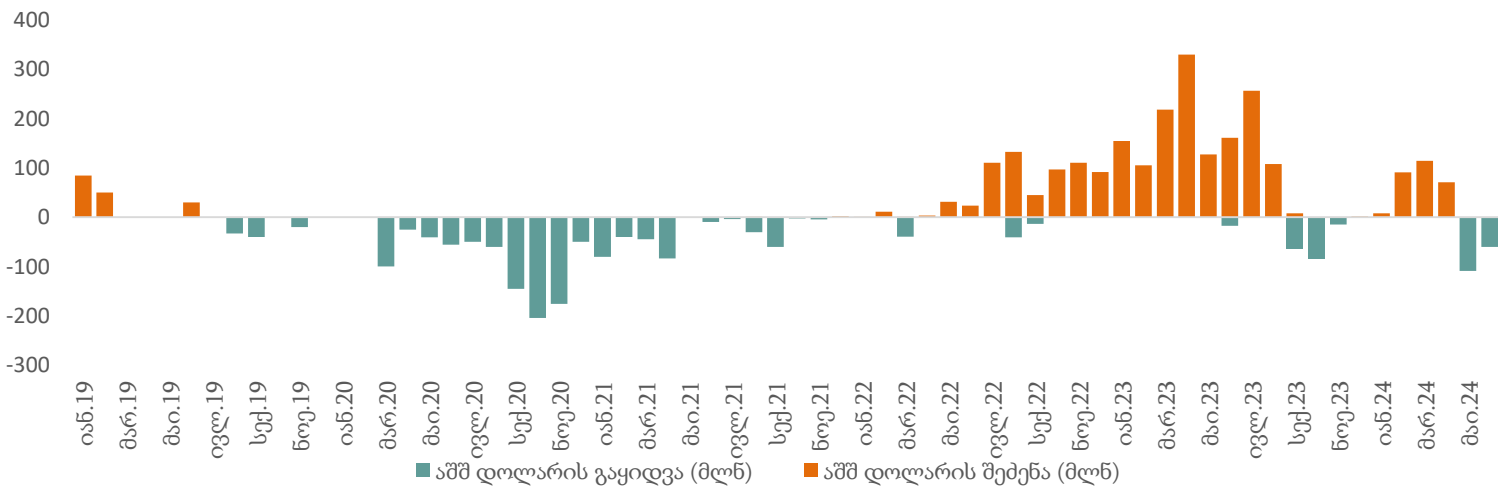
- მთლიანი დეპოზიტების ზრდა 2024 წლის 1 ივლისის მდგომარეობით, 2023 წლის შესაბამის პერიოდთან შედარებით 14 პროცენტს შეადგენს.
- ეროვნული ვალუტით დენომინირებული დეპოზიტების წლიური ზრდა გაუტოლდა 20.7 პროცენტს, ხოლო უცხოური ვალუტით დენომინირებული დეპოზიტების წლიური ზრდა იმავე პერიოდში 7.9 პროცენტს შეადგენს.
- ფიზიკური პირების დეპოზიტების ზრდამ 13.6 პროცენტი შეადგინა, ხოლო იურიდიული პირების დეპოზიტების ზრდის მნიშვნელობა 14.3 პროცენტს გაუტოლდა.
- მიმდინარე ანგარიშების წლიურმა ზრდამ 2024 წლის ივლისის დასაწყისში შეადგინა 5.1 პროცენტი.
- ვადიანი დეპოზიტების ნაშთების წლიური ზრდა 32.4 პროცენტს გაუტოლდა.
- მოთხოვნამდე დეპოზიტების ზრდამ შეადგინა 0.1 პროცენტი.

წყარო: სეზ

ინფლაცია და მონეტარული პოლიტიკის განაკვეთი



სებ-ის სავალუტო აუქციონზე აშშ დოლარით ვაჭრობის დინამიკა, მლნ აშშ დოლარი



საქართველოს ეროვნული ბანკის (სებ) მონეტარული პოლიტიკის კომიტეტის სხდომა 2024 წლის 30 ივლისს გაიმართა და კომიტეტმა მიიღო გადაწყვეტილება რეფინანსირების განაკვეთის უცვლელ 8.0 პროცენტზე შენარჩუნების შესახებ.

სებ-ს მიხედვით, ინფლაცია სამიზნე მაჩვენებელზე (3 პროცენტი) დაბალია. ამის უმთავრესი მიზეზია საშინაო ფაქტორები, კერძოდ, ადგილობრივად წარმოებული პროდუქციისა და მომსახურების ინფლაციის სტაბილური დონე. ამ კუთხით, ასევე მნიშვნელოვან როლს თამაშობს გაზრდილი კონკურენცია ბაზრებზე. ასევე აღსანიშნავია, მოსალოდნელზე მეტად გაზრდილი ეკონომიკური აქტივობები, თუმცა პარალელურად წარმოების პოტენციალის ზრდა ინფლაციურ მოლოდინებს ამსუბუქებს. საგარეო ფაქტორებიდან ხაზგასასმელია ის ფაქტი, რომ გლობალური ეკონომიკური გაურკვევლობა, რამაც შესაძლოა ინფლაციური წნეხი წარმოქმნას, მაღალ დონეზე რჩება. შეიმჩნევა ჩინეთიდან საქონლის ტრანსპორტირების ღირებულების ზრდა, რაც იმპორტირებული პროდუქციის გაძვირების რისკს აჩენს. მიმდინარე წლის ივლისში ფაქტობრივმა ინფლაციამ 1.8 პროცენტი შეადგინა. მოსალოდნელია, რომ 2024 წლის მეორე ნახევარში ინფლაცია მიზნობრივი ინფლაციის ირგვლივ იმოძრაავებს.

მონეტარული პოლიტიკის შემდეგი სხდომა 2024 წლის 11 სექტემბერს ჩატარდება.

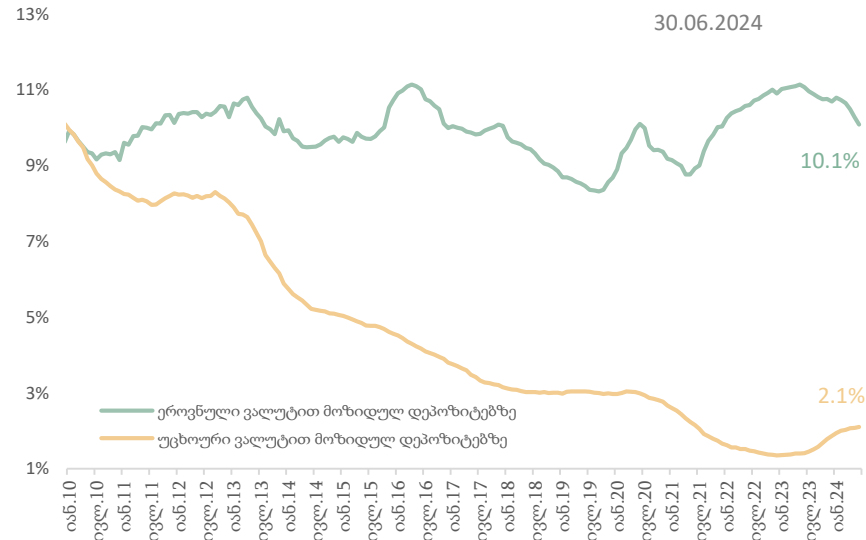
2024 წლის ივლისში ეროვნულ ბანკს არ განუხორციელებია სავალუტო ბაზარზე ჩარევა აუქციონების საშუალებით.

წყარო: სებ

# საბაზრო საპროცენტო განაკვეთები უცხოურ ვალუტაზე მზარდია, ეროვნულ ვალუტაზე კი მცირდება

საპროცენტო განაკვეთები დეპოზიტებზე

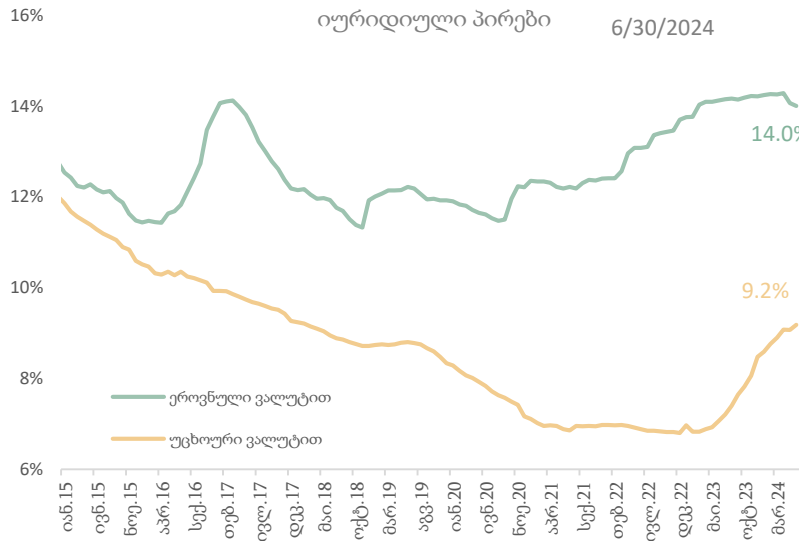
30.06.2024



საპროცენტო განაკვეთები გაცემულ, უძრავი ქონებით უზრუნველყოფილ სესხებზე

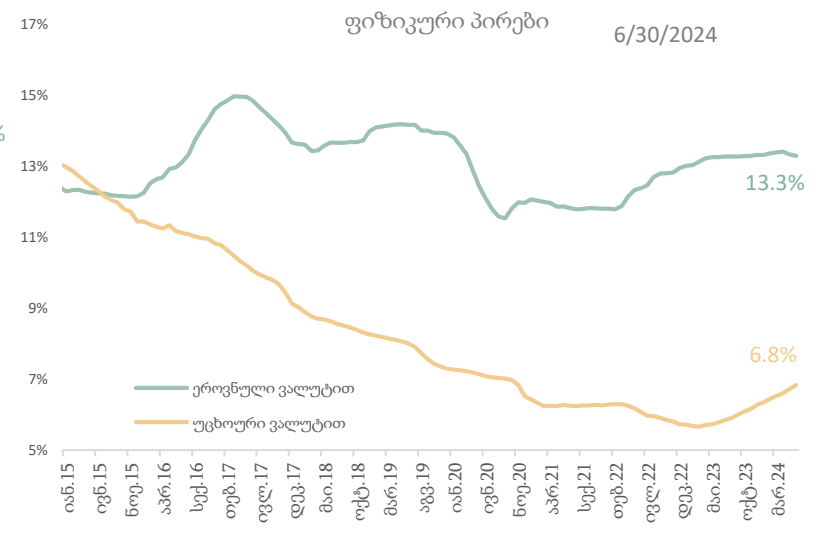
იურიდიული პირები

6/30/2024



ფიზიკური პირები

6/30/2024



- 2024 წლის 1 ივლისის მდგომარეობით, უცხოური ვალუტით განთავსებულ დეპოზიტებზე საპროცენტო განაკვეთმა 2.1 პროცენტი შეადგინა, ხოლო ეროვნული ვალუტით 10.1 პროცენტს.
- იურიდიული პირების მიერ ეროვნულ ვალუტაში განთავსებულ დეპოზიტებზე საშუალო შეწონილი საპროცენტო განაკვეთი 10 პროცენტს გაუტოლდა, ხოლო უცხოური ვალუტით 3.1 პროცენტს.
- ფიზიკური პირების დეპოზიტებზე საშუალო წლიური საპროცენტო განაკვეთები უცხოური ვალუტით განთავსებულ დეპოზიტებზე 2.1 პროცენტს, ხოლო ეროვნული ვალუტით - 10.1 პროცენტს შეადგენს.
- საშუალო წლიური შეწონილი საპროცენტო განაკვეთი მოკლევადიან სამომხმარებლო სესხებზე 12.2 პროცენტს გაუტოლდა (ეროვნული ვალუტით - 16 პროცენტი, ხოლო უცხოური ვალუტით - 6.1 პროცენტს).
- საშუალო წლიური შეწონილი საპროცენტო განაკვეთი გრძელვადიან სამომხმარებლო სესხებზე 15.6 პროცენტს გაუტოლდა (ეროვნული ვალუტით - 16.5 პროცენტი, ხოლო უცხოური ვალუტით - 7.7 პროცენტს).
- იურიდიულ პირებზე გაცემულ, ეროვნულ ვალუტაში დენომინირებულ იპოთეკურ სესხებზე საპროცენტო განაკვეთი 2024 წლის ივნისის ბოლოს 12.5 პროცენტს შეადგენდა, ხოლო უცხოურ ვალუტით 9.4 პროცენტს. ფიზიკურ პირებზე ეროვნულ ვალუტაში გაცემულ სესხებზე საპროცენტო განაკვეთმა 12.4 პროცენტი შეადგინა, ხოლო უცხოურ ვალუტაში 7.4 პროცენტი.

წყარო: სებ



## საინფორმაციო ფურცელი

პუბლიკაცია მომზადებულია საქართველოს ფინანსთა სამინისტროს მაკროეკონომიკური ანალიზისა და ფისკალური პოლიტიკის დაგეგმვის დეპარტამენტის მიერ. პუბლიკაციაში მოცემული ინფორმაცია და აზრები წარმოადგენს ავტორების - მაკროეკონომიკური ანალიზისა და ფისკალური პოლიტიკის დაგეგმვის დეპარტამენტის ეკონომიკური გუნდის აზრებს და არ წარმოადგენს საქართველოს ფინანსთა სამინისტროს ოფიციალურ პოზიციას. პუბლიკაციაში მოყვანილი ანალიტიკური ინფორმაცია ემსახურება საინფორმაციო მიზნებს და მოპოვებულია საჯარო წყაროებიდან. ანგარიშში მოცემული პროგნოზები და გაანგარიშებები არ უნდა იყოს მიღებული როგორც დაპირება, მინიშნება და გარანტია.

საქართველო, თბილისი 0105, გორგასლის ქუჩა N16

ცხელი ხაზი: (995 32) 2 261 407

ელ. ფოსტა: [info@mof.ge](mailto:info@mof.ge); [www.mof.ge](http://www.mof.ge)



საქართველოს ფინანსთა  
სამინისტრო